

版本：1.1

Dr.coffee 咖博士
Exploring Coffee Secrets

Exploring Coffee Secrets



F10 /F08系列使用说明书

苏州咖博士咖啡系统科技有限公司
Suzhou Dr.Coffee System Technology Co.,Ltd

江苏省苏州市高新区泰山路55号
#55 Taishan Road, New District,
Suzhou City, Jiangsu, China
E-mail : info@dr-coffee.com
Hotline : 400-8977-711
www.dr-coffee.com

使用产品前请仔细阅读本使用说明书，并请妥善保管。

目 录

1	目录	1
2	引言	4
2.1	欢迎	4
2.2	关于本说明书	4
2.3	机器说明	4
2.4	制造商信息	5
3	安全事项	6
3.1	用途	6
3.2	安全提示	6
3.2.1	用户风险	6
3.2.2	对机器的危害	8
3.2.3	清洁剂引起的危险	9
3.2.4	卫生条例	10
4	产品描述	12
4.1	产品介绍	12
4.1.1	F10	12
4.1.2	H10	13
4.1.3	F08	14
4.1.4	H08	15
4.2	技术参数	16
4.2.1	产能描述	16
4.2.2	规格参数	16
4.3	配件	17

本说明书适用机型：

F10、H10、F08、H08；

期间因产品更新升级，可能会出现图片与实物有差异时，以实物为准！

4.3.1	随机配件	17
4.3.2	选配件与附加设备	18
5	安装与调试	18
5.1	安放要求	18
5.1.1	地点要求	18
5.1.2	气候条件	19
5.1.3	供电条件	19
5.1.4	接水条件	20
5.2	放置	20
5.3	连接	20
5.3.1	连接奶管	20
5.3.2	连接进水管-硅胶管	21
5.4	电源	22
5.4.1	咖啡机电源	22
6	首次运行	23
6.1	填充与加注	23
6.1.1	填充咖啡豆盒	23
6.1.2	水箱加水	23
6.2	启动咖啡机	24
6.3	初始设置	24
6.4	关闭咖啡机	26
7	饮品制作	28
7.1	咖啡饮品	28
7.2	牛奶饮品	29

7.3	热水	30
8	清洁与保养	32
8.1	清洁计划	32
8.2	日常清洁	33
8.2.1	冲煮系统快速冲洗	33
8.2.2	牛奶系统快速冲洗	34
8.2.3	奶沫器拆装冲洗	35
8.3	定期保养	36
8.3.1	冲煮系统深度清洗	36
8.3.2	牛奶系统深度清洗	37
8.3.3	咖啡机除垢	37
8.3.4	清空水路	38
8.3.5	磨豆粗细调节	40
9	责任与质保	41
9.1	用户责任	41
9.2	质保和赔偿责任	41
10	注意事项	42
11	产品中有害物质名称及含量	43

2 引言

2.1 欢迎

- ◆ 欢迎使用咖博士品牌咖啡机！本款咖啡机是我们研制的最新一代全自动咖啡机。其设计充分体现了我们的核心技术。
- ◆ 本使用说明书为您介绍这款咖啡机及其使用和清洁方法。如果未按照本说明书中的相关提示使用咖啡机，由此造成的损失我们不承担任何责任。但本说明书可能未考虑到所有可能的用途！如需了解详情，请联系我们的客服。
- ◆ 咖啡机的性能取决于正确的维护和使用。请您在第一次使用咖啡机前仔细阅读使用说明书，并将说明书妥善保管，以便随时查阅。祝您使用愉快！

2.2 关于本说明书

- ◆ 本说明书是供货范围的组成部分，请将本说明书始终存放在产品的使用地并保持清晰可读。
- ◆ 我们保留因技术进一步发展而修改本说明书的权利，任何形式的翻印、翻译和复制本说明书（即使节选）须经出版商的书面许可；版权归制造商所有。
 - ◆ 本说明书适用机型：
F10、H10、F08、H08.

2.3 机器说明

- ◆ 此机器仅用于制作咖啡、加热水和牛奶，请勿用作其他用途。
- ◆ 根据机器配置，可以制作以下产品：
 - ◆ 咖啡、奶咖和牛奶产品；
- ◆ 壳体由不锈钢和高级塑料制成。此机器和所有辅助设备的设计均符合以下运营商义务：
 - ◆ HACCP 卫生准则；
 - ◆ 商业领域电气安全的事防范规定。

- ◆ 此机器的操作通过触摸感应屏幕（触摸屏）进行。

2.4 制造商信息

- ◆ 苏州咖博士咖啡系统科技有限公司
- ◆ 地址：中国 江苏 苏州高新区泰山路55号
- ◆ 邮编：215151
- ◆ 电话：400-8977-711
- ◆ 网址：www.dr-coffee.com

3 安全事项

咖博士最重要的产品特征之一是最佳安全性。只有遵守以下章节中有关避免伤害和健康危害的说明，才能保障安全装置的有效性。

3.1 用途

- ◆ 此机器和所有辅助设备适用于以下工作状态使用：
 - ❖ 由经培训人员进行操作运行；
 - ❖ 在监督下，自助操作运行（待机模式）；
 - ❖ 使用牢固的水接口；
 - ❖ 经过过滤的市政供水；
 - ❖ 位置固定地放置在干燥、封闭的房间内。
- ◆ 此机器和所有辅助设备不得用于以下使用方式：
 - ❖ 在高空气湿度（例如云蒸区域）或户外区域；
 - ❖ 在运输工具上或可移动空间内（请咨询制造商）。

3.2 安全提示

3.2.1 用户风险

⚠小心 不正确使用咖啡机可导致轻微伤害。

- ◆ 请务必遵守以下几点：
 - ❖ 使用前请仔细阅读使用说明；
 - ❖ 如果咖啡机不能正常运行或已受损，则请勿使用；
 - ❖ 严禁改动内置安全装置；
 - ❖ 不得接触高温机器部件；
 - ❖ 8 周岁以上的儿童以及在身体、感官或智力上存在缺陷或者缺乏经验和认知的人员，须在学习如何安全操作机器并且理解由此产生危险之后，方可在受到持续监督的情况下使用机器；

- ❖ 请看管好儿童，避免儿童摆弄机器，不得由儿童进行清洁和用户维护；
- ❖ 将咖啡机安装在可以随时照看和保养处；
- ❖ 自助使用以及操作时应由经过培训的人员进行监督，以保证遵守维护条例以及随时解决使用问题；

⚠小心电击 不正确使用电气设备可导致电击。

- ◆ 请务必遵守以下几点：
 - ❖ 电气设备上的作业只能由电气专业人员进行；
 - ❖ 本机器必须接入带有熔断器保护的电路（我们建议通过一个漏电保护器敷设接线）；
 - ❖ 请遵守相关的低电压指令以及国家或者地方性安全条例；
 - ❖ 连接时必须严格按照规定接地并且防止触电；
 - ❖ 电压必须与设备铭牌上的说明保持一致；
 - ❖ 不得接触带电部件；
 - ❖ 进行维护工作前务必关闭主开关，并将设备与电源断开；
 - ❖ 只能由专业的技术服务人员更换电源线。

⚠警告 带有添加物或残余物的饮品可能会引起过敏。

- ◆ 请务必遵守以下几点：
 - ❖ 在自助应用时，查询咖啡机上的提示板上列出的可能使用的引起过敏的附加产品；
 - ❖ 在自助应用时，查询专业人员可能使用的引起过敏的附加产品。

⚠小心烫伤 在饮品、热水和蒸汽的制作区域有烫伤危险。制作或者清洗期间禁止将手伸入流出口位置下方。

⚠小心烫伤 出口处和冲泡装置可能存在高温。只允许接触为制作预先设计的把手。只能在咖啡机冷却后清洁冲泡装置。

小心压伤 接触任何活动的部件均有被压伤的危险。咖啡机启动后不得将手伸入咖啡豆仓、粉料仓或冲泡装置的开口中。

3.2.2 对机器的危害

警告 未正确使用咖啡机可能造成咖啡机损坏或受污染。

◆ 请务必遵守以下几点：

- ◆ 如果水中所含的碳酸盐硬度超过 5° dKH，请安装水垢过滤器，否则会因钙化对咖啡机造成损坏；
- ◆ 出于安全因素考虑请始终注意，关机后须将总水阀（带有固定水接管的咖啡机）关闭，并关闭总电闸或者将插头拔出；
- ◆ 请遵守相关的低电压指令和/ 或国家及当地通行的安全规章和制度；
- ◆ 如果无法注入水，则请勿开机。否则将无法加注煮水器而且泵会“干”运转；
- ◆ 咖博士 公司建议（到货安装时）在水接管中装入一个止泄阀，以避免软管破裂时造成渗水危害；
- ◆ 咖啡机在长时间停机后（例如企业休假）须首先进行清洁，然后重新开机使用；
- ◆ 防止咖啡机受到天气影响（霜冻、潮湿等）；
- ◆ 只能由专业技术人员排除故障；
- ◆ 请使用 咖博士 公司的原装配件；
- ◆ 外部的可见损伤或者渗漏请立即联系客服进行更换或者维修；
- ◆ 请勿用水冲洗本机器或用蒸汽清洗剂进行清洗；
- ◆ 不得将机器放置在可能被水喷到的表面上；
- ◆ 咖啡豆仓内只能装入咖啡豆，手动入口处只能在清洁时加入清洁药片；
- ◆ 不得使用冻干咖啡，否则会使冲泡装置粘结；
- ◆ 如果咖啡机及其附加设备在低于10°C的温度下进行运输，则运输后必须先将咖啡机和其附加设备在室温下放置三个小时，然后再接入电源并启动。如果未遵守这一规定，可能会因为冷凝水而造成短路危险或者对电气部件造成损坏；

◆ 应总是使用新的、随机器一起提供的软管套件（饮用水/废水软管），不得使用旧的软管。

3.2.3 清洁剂引起的危险

使用：

警告 摄入清洁剂有中毒危险。

◆ 请务必遵守以下几点：

- ◆ 清洁剂保存处应远离儿童和未经授权的人员。
- ◆ 不得摄入清洁剂。
- ◆ 不得将清洁剂与其它化学药品或者酸性物质混合。
- ◆ 绝对不得将清洁剂加入牛奶罐中。
- ◆ 绝对不得将清洁剂加入饮用水箱（内部/ 外部）。
- ◆ 清洁剂和脱钙剂只能用于规定的用途（参见标签）。
- ◆ 在使用清洁剂时不得进食或饮水。
- ◆ 在使用清洁剂时必须确保良好的通风和排气。
- ◆ 在使用清洁剂时应戴上防护手套。
- ◆ 使用清洁剂后立刻彻底清洗双手。

保存：

小心 请务必遵守以下几点：

- ◆ 请贮存在儿童和未经授权的人员无法触及处。
- ◆ 保存时注意防热、防光、防湿。
- ◆ 与酸性物质分开保存。
- ◆ 仅使用原包装保存。
- ◆ 将清洁剂分开保存。
- ◆ 请勿与食品或者饮品一起存放。
- ◆ 适用当地有关化学品（清洁剂）保管的相关法律规定。

废弃处理：

- ◆ 如果产品不可用，清洁剂及其贮藏器必须根据当地法律规定进行处理。

紧急情况咨询处：

- ◆ 向清洁剂生产商（参见清洁剂标签）咨询紧急情况咨询处（毒理学咨询中心）的电话号码。

3.2.4 卫生条例

水：

警告 未正确使用水可能对身体健康造成危害！

- ◆ 请务必遵守以下几点：
 - ❖ 水必须干净无污染。
 - ❖ 请勿向咖啡机内添加具有腐蚀性的水。
 - ❖ 碳酸盐硬度不得超过 5-6 ° dKH（德国碳酸盐硬度）或者 8.9-10.7 ° fKH（法国碳酸盐硬度）。
 - ❖ 总硬度值必须始终高于碳酸盐硬度。
 - ❖ 最小碳酸盐硬度为 5 ° dKH 或 8.9 ° fKH。
 - ❖ 最大氯含量为 100 mg 每升。
 - ❖ Ph 值 6.5-7（pH 中性）。
- ◆ 使用饮用水箱的机器（内部 & 外部）：
 - ❖ 每天向饮用水箱内注入清水。
 - ❖ 加水前须彻底清洗饮用水箱。

咖啡：

警告 未正确使用咖啡可能会给您的健康带来损害！

- ◆ 请务必遵守以下几点：
 - ❖ 打开包装前检查是否有损坏。

- ❖ 咖啡豆的添加量不得超过一天的使用量。
- ❖ 添加咖啡豆后应立即关好咖啡豆仓外盖。
- ❖ 咖啡应储存在干燥、凉爽和阴暗处。
- ❖ 咖啡应与清洁剂分开存放。
- ❖ 应首先使用最早购得的产品（“早进早出”原则）。
- ❖ 请在保质期内使用完毕。
- ❖ 包装打开后应完好密封，以保持包装中的产品新鲜并防止其污染。

牛奶：

警告 未正确使用牛奶可能会给您的健康带来损害！

- ◆ 请务必遵守以下几点：
 - ❖ 不得使用生牛奶。
 - ❖ 只能使用经过巴氏消毒或超高温处理的牛奶。
 - ❖ 只能使用均质化的牛奶。
 - ❖ 使用温度为 3 - 5° C 的冷藏牛奶。
 - ❖ 处理牛奶时应戴好防护手套。
 - ❖ 直接使用原包装中的牛奶。
 - ❖ 不得向原包装中添加牛奶。加注前须彻底清洗牛奶箱。
 - ❖ 打开包装前检查是否有损坏。
 - ❖ 不得添加超过一天使用量的牛奶。
 - ❖ 加注完成后应立即盖好牛奶箱外盖和冷却装置（内部/外部）。
 - ❖ 牛奶应储存在干燥和阴凉（最高7° C）处。
 - ❖ 将牛奶与清洁剂分开存放。
 - ❖ 应首先使用最早购得的产品（“早进早出”原则）。
 - ❖ 请在保质期内使用完毕。
 - ❖ 包装打开后应完好密封，以保持包装中的产品新鲜并防止其污染。

4 产品描述

4.1 产品介绍

4.1.1 F10

咖啡机
(正面)



咖啡机
(背面)



4.1.2 F08

咖啡机
(正面)



咖啡机
(背面)



4.1.3 H10

咖啡机 (正面)



咖啡机 (背面)



4.1.4 H08

咖啡机 (正面)



咖啡机 (背面)



4.2 技术参数

4.2.1 产能描述

- ◆ 基于DIN18873-2的每小时出杯量：

	F10/H10		F08/H08	
日建议最大出杯量	30 杯			
每小时出杯量	单份	双份	单份	双份
意式浓缩(杯量50ml)	70	100	70	100
美式咖啡(杯量240ml)	50	/	50	/
卡布奇诺(杯量180ml)	50	60	/	/
每小时出热量	15L			
水箱容量	F10&F08: 4L / H10&H08: 2L			
咖啡豆盒容量	500g			
渣盒容量	大约 50块渣饼 (10g/块)			

4.2.2 规格参数

	F10	F08	H10	H08
电压	220V~ 50Hz			
功率	1450W			
连接水管规格	内径5mm, 外径9mm硅胶管 1.5米长			
连接水压范围	不能承压			
咖啡机主机尺寸	340*500*430mm		300*500*430mm	
咖啡机净重	15kg	14kg	15kg	14kg

4.3 配件

4.3.1 随机配件

- ◆ 此全自动咖啡机在供货时提供以下配件：

名称	图示	F10 / H10	F08 / H08
电源线		x1	x1
磨豆粗细调节扳手		x1	x1
奶管		x1	/
硅胶管(含过滤网)		x1	x1
使用说明书		x1	x1
合格证		x1	x1

4.3.2 选配件与附加设备

选配件名称	图示	描述
电子制冷冰箱 (适用F10/H10)		电子制冷装置的冰箱； 使用轻便、工作噪音低； 能直接放置盒装牛奶，或使用容器。
压缩机冰箱 (适用F10/H10)		压缩机制冷装置冰箱； 使用轻便，工作噪音低； 能直接放置盒装牛奶，或使用容器。
冲泡器清洗药片		用于咖啡机冲煮系统深度清洁 彻底清洗全自动咖啡机的冲泡器系统， 消除冲泡器内部的咖啡油脂，无毒无味
除垢粉剂		用于咖啡机除垢 清除咖啡机容器内水垢，保证咖啡纯正口味
滤芯		有效过滤水中杂质，减少重金属，软化水质， 同时减少水垢生成，保护咖啡机水路、加热系统。

5 安装与调试

★有经过专业培训人员可以执行如下操作

5.1 安放要求

5.1.1 地点

- ◆ 下述条件适合放置咖啡机。如果不能保证这些条件，则可能损坏机器。请务必遵守以下条件：
 - ❖ 安装面必须稳固、平坦，在承受咖啡机重量的情况下不会变形；
 - ❖ 禁止置于高温表面或热源附近；
 - ❖ 咖啡机的安放位置要确保经过培训的人员能够随时对其进行照看；
 - ❖ 现场安装图纸上规定的能源接口与机器位置的距离不超过1m。

- ◆ 为保养工作和操作保留一定的空间：
 - ❖ 上方留出足够的空间填充咖啡豆；
 - ❖ 机器背面与墙壁之间保持最低5cm的距离（空气循环）；
 - ❖ 遵守当地烹饪技术方面的有效规定。

5.1.2 气候条件

- ◆ 下述气候条件适合放置咖啡机。如果不能保证这些条件，则可能损坏机器。请务必遵守以下条件：
 - ❖ 周围温度保持在 +10°C 至 +40°C （ 50°F 至 104°F ）；
 - ❖ 相对空气湿度最大为 80 % rF；
 - ❖ 咖啡机仅为室内使用而设计。不得在户外使用，防止受到天气影响（雨雪霜冻）！
- ◆ 如果咖啡机所处的环境温度低于 0°C：
 - ❖ 则在调试前联系客服。

5.1.3 供电条件

- ◆ 必须根据所在国的相关规定进行电气连接。安装地点的电压必须与铭牌上给出的电压保持一致。

⚠小心电击 触电危险！

- ◆ 请务必遵守以下几点：
 - ❖ 必须使用铭牌上注明安培值的熔断器保护！
 - ❖ 设备的所有相位必须能够与电网断开；
 - ❖ 现场的电气设备必须根据 IEC 364 (DIN VDE 0100) 完成连接。
 - ❖ 电源线损坏时不得运行机器。由专业的技术服务人员立即更换损坏的电源线或插头；
 - ❖ 咖博士 公司建议您不要使用延长电缆线！如果一定要使用延长电缆线（最小横截面：1.5 mm²），则请遵守电源线的生产商数据（使用说明书）以及当地的规定；

- ❖ 布置电源线时确保电源线不会将人员绊倒。不要让电源线穿过锋利的边角或垂在空中，也不得夹住电缆。另外，电缆不得置于高温物品上方，且须防油和腐蚀性清洁剂；
- ❖ 不得通过电源线提起或拉扯设备。不得通过拉扯电源线将插头从插座中拔出。不得用湿手接触电源线或插头！禁止将湿的插头插入插座！

5.1.4 接水条件

- ◆ 劣质原料以及水值不佳时可能损坏机器。
请务必遵守以下几点：
 - ❖ 水必须清洁而且每升水中的氯含量不得超过 100 mg；
 - ❖ 请勿向咖啡机内添加具有腐蚀性的水；
 - ❖ 碳酸盐硬度不得超过 5 - 6° dKH（德国碳酸盐硬度）或 8.9 - 10.7° fKH（法国碳酸盐硬度），且总硬度值必须始终高于碳酸盐硬度。
 - ❖ 最低碳酸盐硬度为 5° dKH 或 8.9° fKH。pH 值必须在 6.5 - 7 之间；
 - ❖ 务必使用随机器一起提供的新软管套件（清水/ 废水软管）。
- ◆ 必须按照现行规定以及所在国家的规定连接水源。如果机器连接到新安装的水管上，则必须对水管和进水软管进行彻底冲洗，以防止污渍进入机器。

5.2 放置

- ◆ 打开咖啡机外包装，取出咖啡机与附件，并将咖啡机放置在固定平整的台面上。

5.3 连接

5.3.1 连接奶管

★此项适用型号：F10 / H10

步骤1：取出奶管，将奶管的一端插入奶管接口中（奶管两端相同可互换）；



步骤2：将奶管的另一端插入蓄水盘盖上的孔中，安装完成。



注：使用牛奶时，拔出奶管的另一端插入奶盒中。



注：如有冰箱，将奶管的另一端插入冰箱的奶管接头。

✓ 奶管安装完成

5.3.2 连接进水管-硅胶管

- ◆ 将硅胶软管不带过滤网的一端插入咖啡机背后桶装水接头，再将带滤网的一端放入桶装水中。



备注：如用水箱进水，把机器背后的手动切换阀箭头旋转至水箱一侧；
如用桶装水进水，把机器背后的手动切换阀箭头旋转至桶装水一侧。



(水箱进水)

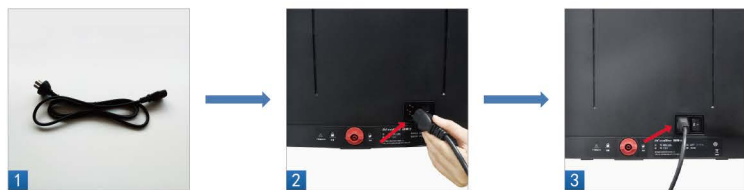


(桶装水进水)

5.4 电源

5.4.1 连接咖啡机电源

步骤1：将咖啡机电源线的母头一端插入机器的插座中；



步骤2：将咖啡机电源线的公头一端插入电源的插座中。



✓ 咖啡机电源连接完成

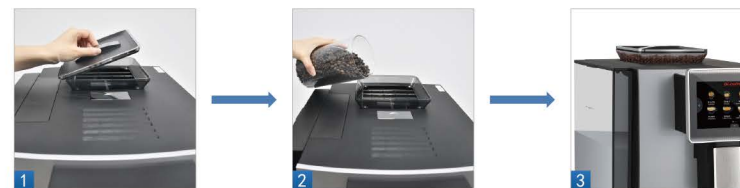
6 首次运行

★有经过专业培训人员可以执行如下操作

6.1 填充与加注

6.1.1 填充咖啡豆盒

◆ 打开咖啡豆盒的盖子，将咖啡豆加入到豆盒中，然后装好盖子。



✓ 咖啡豆填充完成

6.1.2 水箱加水（开机首次运行，默认水箱进水）

◆ 翻开水箱的盖子，将纯净水加入到水箱中，然后装好水箱盖。



✓ 水箱加水完成

6.2 启动咖啡机

步骤1：如图按下机器背后的电源开关，咖啡机接通电源；



步骤2：咖啡机启动，屏幕显示logo图片，如图所示。



√ 开启咖啡机电源完成

6.3 初始设置

步骤1：根据屏幕提示，选择需要的语言；



步骤2：点击“保存”键，进入下一步骤；



步骤3：确认咖啡机背面供水方式是否为水箱供水，再点击“确定”键进行下一步骤；



步骤4：咖啡机启动中，请等待...



步骤5: 开机完成, 咖啡机准备就绪, 等待制作饮品。



✓ 初始设置完成

6.4 关闭咖啡机

步骤1: F10/H10系列点击屏幕下方, F08/H08系列点击屏幕上方的快捷图标, 调出菜单栏;



步骤2: 点击页面中的“关机”选项;



步骤3: 屏幕弹窗提示, “请确认是否关机”, 点击“确定”, 咖啡机进行冲洗后进入软关机状态, 点击“返回”取消操作。(软关机状态长按屏幕3秒重新启动机器)



步骤4: 在软关机的状态下, 按下咖啡机背面电源开关彻底切断咖啡机电源。(注意: 请勿在开机状态直接断电, 以免对机器造成伤害。)



✓ 关闭咖啡机完成

7 饮品制作

★如下操作可以由一般用户直接操作

7.1 咖啡饮品

◆ 例如：制作一杯“意式浓缩”咖啡。

步骤1：点击“意式浓缩”饮品，咖啡机开始制作；



步骤2：饮品制作过程中……，F10/H10系列点击右侧菜单栏的“-”“+”，F08/H08系列点击页面下方的“-”“+”，可以临时调节量的多少；



步骤3：饮品制作过程中……，点击“取消”，可立即停止制作。



✓ 咖啡饮品制作完成

7.2 牛奶饮品

★此项适用型号：F10 / H10

◆ 例如：制作一杯“卡布奇诺”饮品

步骤1：点击“卡布奇诺”饮品，咖啡机开始制作；



步骤2：饮品制作过程中……，F10/H10系列点击右侧菜单栏的“-”“+”，可以临时调节量的多少；



步骤3: 饮品制作过程中……, 点击“取消”, 可立即停止制作。



√ 牛奶饮品制作完成

步骤3: 饮品制作过程中……, 点击“取消”, 可立即停止制作。



√ 热水制作完成

7.3 热水

◆ 例如: 制作一杯“热水”

步骤1: 点击“热水”饮品, 咖啡机开始制作;



步骤2: 饮品制作过程中……, F10/H10系列点击右侧菜单栏的“-”“+”, F08/H08系列点击页面下方的“-”“+”, 可以临时调节量的多少;



8 清洁与保养

★有经过专业培训人员可以执行如下操作

8.1 清洁计划

类别	项目名称	每天执行	每周执行	每月执行	强制执行
自动清洗	冲煮系统快速冲洗	√			
	牛奶系统快速冲洗	√			
	冲煮系统深度清洗		√		√
	牛奶系统深度清洗	√			√
	除垢			√	√
手动清洗	奶管清洁	√			
	奶沫器清洁	√			
	水箱清洁	√			
	废水盘清洁	√			
设备维护	磨豆机校准			√	√

保养计划详细解释说明：

每天执行 表示每天至少执行一次“√”对应的项目，如有需要可适当增加次数；

每周执行 表示每天至少执行一次“√”对应的项目，如有需要可适当增加次数；

每月执行 表示每天至少执行一次“√”对应的项目，如有需要可适当增加次数；

强制执行 表示“√”对应的项目，当机器自动提示需要进行维护或清洗时，必须严格按照要求执行此操作；

机器维护 每六个月或六万杯，都需请专业人员上门对设备进行维护保养；

8.2 日常清洁

◆ 日常清洁操作需每天进行。

8.2.1 冲煮系统快速冲洗

步骤1：F10/H10系列点击屏幕下方，F08/H08系列点击屏幕上方的快捷图标，调出菜单栏；



步骤2：点击“冲煮系统快速冲洗”；



步骤3：根据屏幕提示逐步操作，进行冲煮系统快速冲洗。



√ 冲煮系统快速冲洗完成，自动返回主界面

8.2.2 牛奶系统快速冲洗

★此项适用型号：F10 / H10

步骤1：F10/H10系列点击屏幕下方，调出菜单栏；



步骤2：点击“牛奶系统快速冲洗”；



步骤3：根据屏幕提示逐步操作，进行牛奶系统快速冲洗。



√ 牛奶系统快速冲洗完成，自动返回主界面

8.2.3 奶沫器拆装冲洗

★此项适用型号：F10 / H10

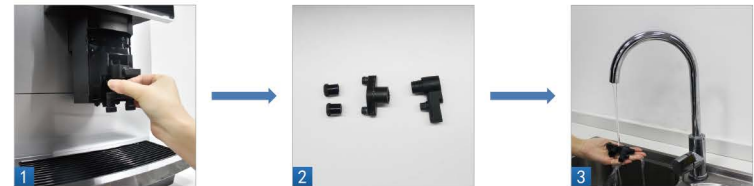
步骤1：如图取下奶管；



步骤2：用手指捏住奶沫器两边的卡扣，再取下盖子，然后用力向外取出奶沫器；



步骤3：将奶沫器里的接头与硅胶部件拔出，拿至水龙头下冲洗干净；



步骤4：如图将冲洗干净的奶沫器装回机器中，并盖好咖啡出口盖。



√ 奶沫器拆装冲洗完成

8.3 定期保养

◆ 定期保养项目，需要操作人员按照咖啡机清洗说明的步骤来操作。

8.3.1 冲煮系统深度清洗

步骤1：F10/H10系列点击屏幕下方，F08/H08系列点击屏幕上方的快捷图标，调出菜单栏；



步骤2：长按3秒“冲煮系统快速冲洗”进入“冲煮系统深度清洗”做深度清洁，再根据屏幕提示步骤进行操作，完成冲煮系统深度清洗。



8.3.2 牛奶系统深度清洗

★此项适用型号：F10 / H10

步骤1：F10/H10系列点击屏幕下方，调出菜单栏；



步骤2：长按3秒“牛奶系统快速冲洗”进入“牛奶系统深度清洗”做深度清洁，再根据屏幕提示步骤进行操作，完成牛奶系统深度清洗。



8.3.3 咖啡机除垢

步骤1：F10/H10系列点击屏幕下方，F08/H08系列点击屏幕上方的快捷图标，调出菜单栏；



步骤2: 长按3秒“擦拭保护”进入“咖啡机除垢”做深度清洁, 再根据屏幕提示步骤进行操作, 完成咖啡机除垢。



步骤3: 点击“机器维护保养”, 再点击“清空水路”, 根据屏幕提示步骤进行操作, 完成清空水路;



8.3.4 清空水路

步骤1: F10/H10系列点击屏幕下方, F08/H08系列点击屏幕上方的快捷图标, 调出菜单栏;



步骤2: 点击“服务菜单”, 输入密码(原始密码: 1609);

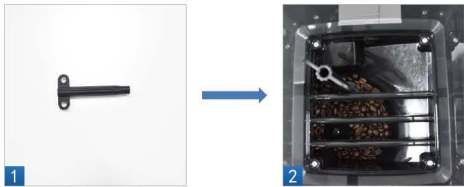


8.3.5 磨豆粗细调节

步骤1: 打开豆盒盖, 可看见豆盒里面的粗细调节旋钮(刻度盘的数值: 越大表示越粗, 越小表示越细);



步骤2: 将调节扳手插入旋钮中, 点击屏幕的任意饮品让磨豆机转动起来, 然后适量的转动扳手调至合适的粗细度即可;



步骤3: 如图装好豆盒盖。



✓ 磨豆粗细调节完成

★注意: 请一定要在磨豆机转动时调节旋钮, 否则有可能会损坏磨豆调节齿轮!

9 责任与质保

9.1 用户责任

- ◆ 定期维护和检查安全装置等专业操作, 请用户联系经销商或者拨打咖博士售后服务电话, 由咖博士公司专业技术人员或指定的合作服务机构来做上门服务。
- ◆ 质量缺陷务必在 30 天内书面告知 咖博士 公司。对于隐藏的缺陷, 这一期限延长至安装之后的 12 个月之内(工作报告, 移交记录)。
- ◆ 涉及安全的零部件, 如安全阀、安全恒温器、煮水器等不允许维修。所述零部件必须进行更换!
- ◆ 这些措施由咖博士公司的专业技术人员或指定的合作服务机构在执行保养时完成。

9.2 质保和赔偿责任

- ◆ 如果由于以下原因造成人身伤害或者财产损失, 咖博士公司将不承担质保和赔偿责任:
 - ❖ 未按照本说明书指导正确使用机器。
 - ❖ 错误地安装、调试、操作、清洁和保养设备以及附属的选配设备。
 - ❖ 设备的实际保养频率低于本说明书注明的设备保养频率造成的设备故障。
 - ❖ 安全装置和防护装置受损、安装错误或失效时继续使用本机器。
 - ❖ 未遵守使用说明书中有关机器保存、安装、操作、使用和保养方面的安全须知。
 - ❖ 未在正常状态下使用该机器。
 - ❖ 非咖博士专业技术人员或指定的合作服务机构维修过的机器。
 - ❖ 使用非 咖博士 公司的原装零件。
 - ❖ 使用非 咖博士 公司推荐的清洁剂。
 - ❖ 异物意外进入、暴力拆机以及不可抗力造成的机器损坏。
 - ❖ 现场插座无接地保护。

- ◆ 仅当遵守规定的保养和维护间隔，且使用向制造商或授权供应商订购的原装备件时，制造商才承担所有可能出现的赔偿责任。

★ 咖博士公司的“一般商业条款”适用。

10 注意事项

- ◆ 咖啡豆仓与粉料仓里面，请一定不要加入水；
- ◆ 咖啡机运行过程中，请不要强行打开咖啡机门，拿出豆渣盒，废水盘，水箱等部件；
- ◆ 水箱只能加入常温的纯净水，请不要添加热水或冰水；
- ◆ 建议使用中度烘焙或中深度烘焙和油性不大的咖啡豆。不建议使用深度烘焙或者炭烧和油性非常大的咖啡豆；
- ◆ 当饮品流出时，请不要将手放在咖啡机出口处，以免烫伤；
- ◆ 机器清洁时，请不要用毛刷或清洗剂，以免损坏咖啡机外观，请用软布沾水擦拭；
- ◆ 水箱加水、豆仓加豆和粉仓加粉，请不要超过MAX线，如无MAX线，装8分满即可；
- ◆ 制作咖啡过程中，机器自检复位中，自动清洗过程中，请不要切断电源；
- ◆ 请根据咖啡杯的高度，适当调节咖啡出口高度，避免咖啡、热水、热牛奶等饮品外溅；
- ◆ 关机时请按照正确的步骤操作：请先点击屏幕的关机键，咖啡机将自动进冲洗，冲洗完成后屏幕熄灭，再按下咖啡机的电源开关断电。请一定不要直接拔电源插头；
- ◆ 每天机器关机停止使用后，请将机器中的咖啡渣与废水倒尽并清洗干净；
- ◆ 为保证咖啡的品质，建议每日清洗水箱并更换水箱里面的水；
- ◆ 如果使用外接进水的机器，外部水源停水后请不要使用机器。

11 产品中有害物质名称及含量

部件名称	有害物质									
	铅(Pb)	汞(Hg)	镉(Cd)	六价铬(CR(VI))	多溴联苯(PBB)	多溴二苯醚(PBDE)	邻苯二甲酸酯			
							(DEHP)	(BBP)	(DBP)	(DIBP)
印刷电路板	×	○	○	○	○	○	○	○	○	○
塑料	○	○	○	○	○	○	○	○	○	○
硅橡胶	○	○	○	○	○	○	○	○	○	○
金属	×	○	○	○	○	○	○	○	○	○
附件	○	○	○	○	○	○	○	○	○	○

- ◆ ○：表示该有害物质在该部件所有均质材料中的含量均在国标和国标标准规定的有害物质限量要求以下。
- ◆ ×：表示该有害物质至少在该部件的某一均质材料中的含量超出国标和国标标准规定的有害物质限量要求。
- ◆ 标记为×的部品，电路板与金属铜件中含铅，以现在的技术尚不能减少有害物质。
- ◆ 咖博士公司正在尽最大的努力开发有害物质减少技术。