

## *Exploring Coffee Secrets*



## **H1 系列** 全自动咖啡机使用说明书

苏州咖博士咖啡系统科技有限公司  
Suzhou Dr.Coffee System Technology Co.,Ltd

江苏省苏州市高新区泰山路55号

#55 Taishan Road, New District,  
Suzhou City, Jiangsu, China

E-mail : info@dr-coffee.com

Hotline : 400-8977-711

www.dr-coffee.com

使用产品前请仔细阅读本使用说明书，并请妥善保管。

# 目 录

1	引言	4
1.1	欢迎	4
1.2	关于本说明书	4
1.3	机器说明	4
2	产品描述	5
2.1	产品介绍	5
2.2	组件功能描述	6
2.3	技术参数	7
2.3.1	产能描述	7
2.3.2	规格参数	7
2.3.3	研磨系数描述	8
2.3.4	节能模式描述	8
2.3.5	饮品参数描述	8
2.4	配件	9
2.4.1	随机配件	9
2.4.2	选配件与附加设备	9
3	电气原理图	10
4	安全事项	11
4.1	用途	11
4.2	安全提示	11
4.2.1	用户风险	11
4.2.2	对机器的危害	12
4.2.3	清洁剂引起的危险	13

期间因产品更新升级，可能会出现图片与实物有差异时，以实物为准！

4.2.4 卫生条例.....	14
<b>5 安装与调试.....</b>	<b>16</b>
5.1 安放要求.....	16
5.1.1 地点.....	16
5.1.2 放置环境.....	16
5.1.3 供电条件.....	16
5.1.4 接水条件.....	17
5.2 首次运行.....	18
5.3 启动关闭咖啡机.....	18
5.4 拆卸与安装豆盒.....	19
<b>6 饮品制作.....</b>	<b>20</b>
6.1 咖啡饮品.....	20
6.2 牛奶饮品.....	21
6.3 热水制作.....	22
<b>7 清洁与保养.....</b>	<b>24</b>
7.1 日常清洁.....	24
7.1.1 冲煮系统快速冲洗.....	24
7.2 定期保养.....	25
7.2.1 冲煮系统深度清洗.....	25
7.2.2 咖啡机除垢.....	27
7.2.3 磨豆粗细调节.....	28
<b>8 日常使用与维护注意事项.....</b>	<b>29</b>

<b>9 故障检查与处理.....</b>	<b>30</b>
<b>10 限制物质申明.....</b>	<b>32</b>
<b>11 食品安全申明.....</b>	<b>33</b>
<b>12 责任与质保.....</b>	<b>34</b>
12.1 用户责任.....	34
12.2 质保和赔偿责任.....	34

# 1 引言

## 1.1 欢迎

- ▶ 欢迎使用咖博士品牌咖啡机！本款咖啡机是我们研制的最新一代全自动咖啡机。其设计充分体现了我们的核心技术。
- ▶ 本使用说明书为您介绍这款咖啡机及其使用和清洁方法。但本说明书可能未考虑到所有可能的用途！如需了解详情，请联系我们的客服。
- ▶ 咖啡机的性能取决于正确的维护和使用。请您在第一次使用咖啡机前仔细阅读使用说明书，并将说明书妥善保管，以便随时查阅。祝您使用愉快！

## 1.2 关于本说明书

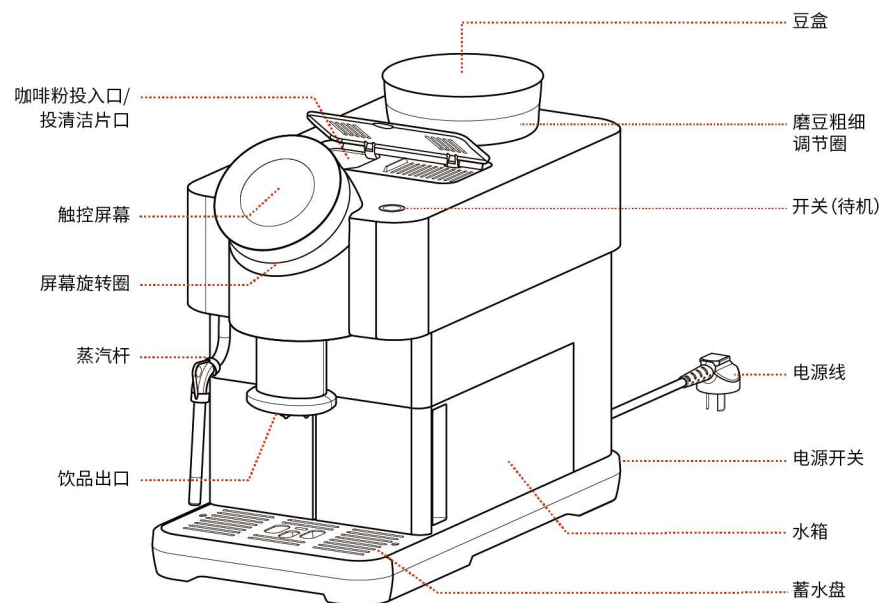
- ▶ 本说明书是供货范围的组成部分，请将本说明书始终存放在产品的使用地并保持清晰可读。
- ▶ 我们保留因技术进一步发展而修改本说明书的权利，任何形式的翻印、翻译和复制本说明书（即使节选）须经出版商的书面许可；版权归制造商所有。
- ▶ 本说明书适用机型：H1 系列。

## 1.3 机器说明

- ▶ 仅用于制作咖啡、热水，请勿用作其他用途。
- ▶ 壳体由高级塑料制成。此机器和所有辅助设备的设计均符合以下运营商义务：
  - HACCP 卫生准则；
  - 商业领域电气安全的事事故防范规定；
- ▶ 此机器的操作通过触摸感应屏幕（触摸屏）进行。

# 2 产品描述

## 2.1 产品介绍



## 2.2 组件功能描述

- 咖啡粉投入口/投清洁片口：仅用于投递咖啡粉和清洗药片；
- 触控屏幕：4寸触控圆屏；
- 屏幕旋转圈：可旋转选择饮品；
- 蒸汽杆：热牛奶或者制作奶泡；
- 饮品出口：可调节高度90-140mm；
- 豆盒：仅放入咖啡豆，不可放入其他豆制品；
- 磨豆粗细调节圈：旋转磨豆调节圈可调节磨豆档位，刻度盘的数值越大标识越粗，越小表示越细；
- 开关：开启和关闭机器（待机）；
- 电源线：电源线长度1米；
- 电源开关：给咖啡机供电的开关，位于机器背后；
- 水箱：仅用于放入纯净水或者自来水；
- 蓄水盘：承接废水与咖啡渣，咖啡出口调到最上端可向外拉出蓄水盘，以倾倒废水和咖啡渣；
- 拉花杯：仅用于放入鲜牛奶或者纯牛奶，不可放入其他饮品。

## 2.3 技术参数

### 2.3.1 产能描述

基于DIN18873-2的每小时出杯量：

日建议出杯量	20杯
每小时出杯量	
意式浓缩（杯量30ml）	50杯
美式咖啡（杯量160ml）	35杯
现磨咖啡（杯量150ml）	25杯
每小时出水量	8L
水箱容量	1.5L
咖啡豆盒容量	约200g
废渣盒容量	大约10块渣饼（10g/块）

### 2.3.2 规格参数

额定电压	220V
额定频率	50Hz
额定功率	1350W
咖啡机主机尺寸W*D*H	24*46*40cm
咖啡机净重	11kg
咖啡机毛重	13.5kg
执行标准	GB 4706.1-2005、GB4706.19-2008、 GB 4706.30-2008

### 2.3.3 研磨系数描述

研磨系数描述0.7-1.3（默认1.0），表示（0.7-1.3）x 目前的研磨量

例如：研磨系数调为0.7表示冲泡的粉量是默认粉量0.7倍

研磨系数调为1.3表示冲泡的粉量是默认粉量1.3倍

### 2.3.4 节能模式描述

节能模式一：一个小时内无人操作机器，屏幕变暗50%，界面出现ECO屏保；点击屏幕进入主界面，即可做饮品。

节能模式二：半个小时无人操作机器，屏幕黑屏，进入软关机模式；长按机器右顶部开关进入主界面，即可做饮品。

### 2.3.5 饮品参数描述

默认饮品参数							
饮品	浓郁度	预冲泡(s)	咖啡量(ml)	热水量(ml)	蒸汽量(s)	萃取方式	温度等级
参数调节范围	1-5 (数值越大对应的咖啡粉越多)	0-5 (冲煮系统预热时间)	10-240	0-300	H1蒸汽 无法调量	常规 加浓 深度	低温 中温 高温
意式浓缩	3	1	30	\	\	常规	高温
现磨咖啡	2	3	150	\	\	常规	高温
芮斯崔朵	2	1	15	\	\	常规	高温
美式咖啡	3	0	40	120	\	常规	高温
热水	\	\	\	150	\	\	\
蒸汽	\	\	\	\	120	\	\

备注：加浓：萃取时间加长。深度：萃取时间更长。

## 2.4 配件

### 2.4.1 随机配件

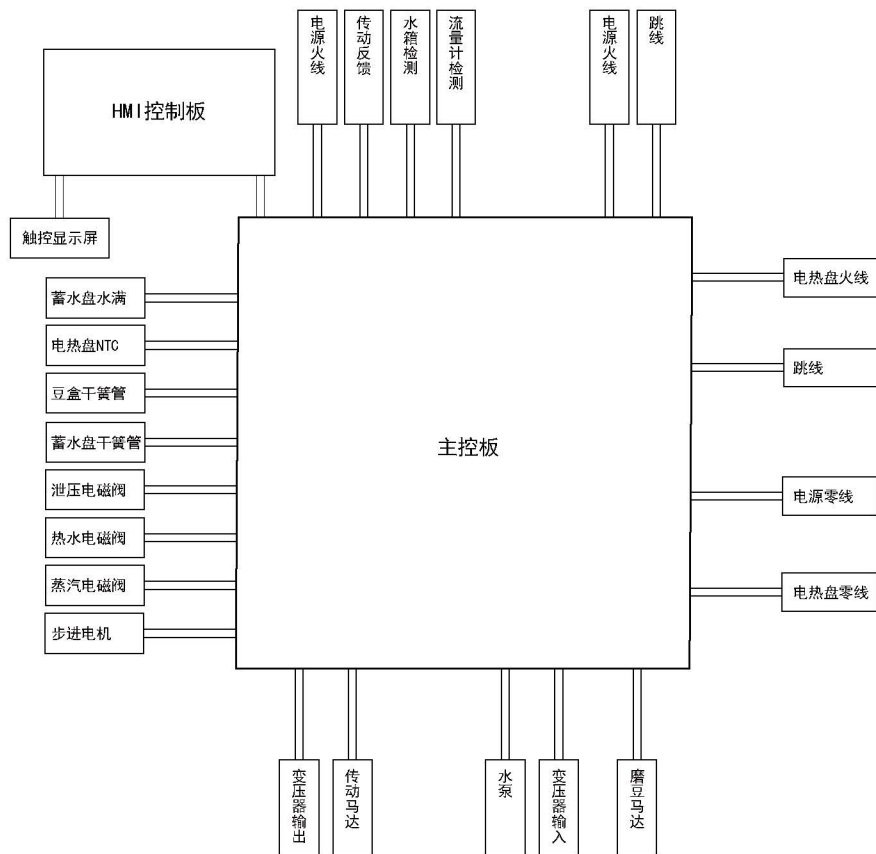
此全自动咖啡机在供货时提供以下配件：

名称	图示	数量
主机		x1
用户开机指南		x1
拉花杯		x1
咖啡饮谱		x1

### 2.4.2 选配件与附加设备

名称	图示	描述
咖啡清洁片		用于咖啡机冲煮系统深度清洁 彻底清洗全自动咖啡机的冲泡器系统， 消除冲泡器内部的咖啡油脂，无毒无味
滤芯		有效过滤水中杂质，减少重金属，软化水质， 同时减少水垢生成，保护咖啡机水路、 加热系统
专用除垢粉		用于咖啡机除垢 清除咖啡机容器内水垢，保证咖啡纯正口味

### 3 电气原理图



### 4 安全事项

咖博士最重要的产品特征之一是最佳安全性。只有遵守以下章节中有关避免伤害和健康危害的说明，才能保障安全装置的有效性。

#### 4.1 用途

此机器和所有辅助设备适用于以下工作状态使用：

- 在监督下, 自助操作运行（待机模式）；
- 使用牢固的水接口；
- 经过过滤的市政供水；
- 位置固定地放置在干燥、封闭的房间内。

此机器和所有辅助设备不得用于以下使用方式：

- 在高空气湿度（例如云蒸区域）或户外区域；
- 在运输工具上或可移动空间内（请咨询制造商）。

#### 4.2 安全提示

##### 4.2.1 用户风险

**!** 小心：不正确使用咖啡机可导致轻微伤害。请务必遵守以下几点：

- 使用前请仔细阅读使用说明；
- 如果咖啡机不能正常运行或已受损，则请勿使用；
- 严禁改动内置安全装置；
- 不得接触高温机器部件；
- 8周岁以上的儿童以及在身体、感官或智力上存在缺陷或者缺乏经验和认知的人员，须在学习如何安全操作机器并且理解由此产生危险之后，方可在受到持续监督的情况下使用机器；
- 请看管好儿童，避免儿童摆弄机器，不得由儿童进行清洁和用户维护；
- 将咖啡机安装在可以随时照看和保养处。



**小心电击：不正确使用电气设备可导致电击。请务必遵守以下几点：**

- 电气设备上的作业只能由电气专业人员进行；
- 本机器必须接入带有熔断器保护的电路（我们建议通过一个漏电保护器敷设接线）；
- 请遵守相关的低电压指令以及国家或者地方性安全条例；
- 连接时必须严格按照规定接地并且防止触电；
- 电压必须与设备铭牌上的说明保持一致；
- 不得接触带电部件；
- 进行维护工作前务必关闭主开关，并将设备与电源断开；
- 只能由专业的技术服务人员更换电源线。



**小心烫伤：在饮品、热水和蒸汽的制作区域有烫伤危险。制作或者清洗期间禁止将手伸入流出口位置下方。**



**小心烫伤：出口处和冲泡装置可能存在高温。只允许接触为制作预先设计的把手。只能在咖啡机冷却后清洁冲泡装置。**



**小心压伤：接触任何活动的部件均有被压伤的危险。咖啡机启动后不得将手伸入咖啡豆仓或冲泡装置的开口中。**

#### 4.2.2 对机器的危害



**警告：未正确使用咖啡机可能造成咖啡机损坏或受污染。请务必遵守以下几点：**

- 如果水中所含的碳酸盐硬度超过 5° dKH，会因钙化对咖啡机造成损坏；
- 请遵守相关的低电压指令和/ 或国家及当地通行的安全规章和制度；如果无法注入水，则请勿开机。否则将无法加注煮水器而且泵会“干”运转；
- 咖啡机在长时间停机后须首先进行清洁，然后重新开机使用；
- 防止咖啡机受到天气影响（霜冻、潮湿等）；
- 只能由专业技术人员排除故障；
- 请使用 咖博士 公司的原装配件；

- 外部的可见损伤或者渗漏请立即联系客服进行更换或者维修；
- 请勿用水冲洗本机器或用蒸汽清洗剂进行清洗；
- 不得将机器放置在可能被水喷到的表面上；
- 咖啡豆仓内只能装入咖啡豆，手动入口处只能加入咖啡粉或者在清洁时加入清洁药片；
- 不得使用冻干咖啡，否则会使冲泡装置粘结；
- 如果咖啡机及其附加设备在低于10°C的温度下进行运输，则运输后必须先将咖啡机及其附加设备在室温下（室温高于10°C）放置三个小时，然后再接入电源并启动。如果未遵守这一规定，可能会因为冷凝水而造成短路危险或者对电气部件造成损坏；
- 本产品不可浸入水中清洗。

#### 4.2.3 清洁剂引起的危险



**使用：摄入清洁剂有中毒危险！请务必遵守以下几点：**

- 清洁剂保存处应远离儿童；
- 不得摄入清洁剂；
- 不得将清洁剂与其它化学药品或者酸性物质混合；
- 绝对不得将清洁剂加入拉花杯中；
- 绝对不得将清洁剂加入饮用水箱（内部/外部）；
- 清洁剂和脱钙剂只能用于规定的用途（参见标签）；
- 在使用清洁剂时不得进食或饮水；
- 在使用清洁剂时必须确保良好的通风和排气；
- 在使用清洁剂时应戴上防护手套；
- 使用清洁剂后立刻彻底清洗双手。





**保存：请务必遵守以下几点：**

- 请贮存在儿童无法触及处；
- 保存时注意防热、防光、防湿；




- 与酸性物质分开保存；
- 仅使用原包装保存；
- 将清洁剂分开保存；
- 请勿与食品或者饮品一起存放；
- 适用当地有关化学品（清洁剂）保管的相关法律规定。


 **废弃处理：**如果产品不可用，清洁剂及其贮藏器必须根据当地法律规定进行处理。

 **紧急情况咨询处：**向清洁剂生产商（参见清洁剂标签）咨询紧急情况咨询处（毒理学咨询中心）的电话号码。

#### 4.2.4 卫生条例


 **水：**未正确使用水可能对身体健康造成危害！  
请务必遵守以下几点：

- 水必须干净无污染；
- 请勿向咖啡机内添加具有腐蚀性的水；
- 碳酸盐硬度不得超过 5~6 ° dKH（德国碳酸盐硬度）或者 8.9~10.7 ° fKH（法国碳酸盐硬度）；
- 总硬度值必须始终高于碳酸盐硬度；
- 最小碳酸盐硬度为 5 ° dKH 或 8.9 ° fKH；
- 最大氯含量为 100 mg 每升；
- Ph 值 6.5~7（pH 中性）；
- 使用饮用水箱的机器（内部 & 外部）：
  - 每天向饮用水箱内注入清水，
  - 加水前须彻底清洗饮用水箱。

 **咖啡：**未正确使用咖啡可能会给您的健康带来损害！  
请务必遵守以下几点：

- 打开包装前检查是否有损坏；

- 咖啡豆的添加量不得超过一天的使用量；
- 添加咖啡豆后应立即关好咖啡豆仓外盖；
- 咖啡应储存在干燥、凉爽和阴暗处；
- 咖啡应与清洁剂分开存放；
- 应首先使用最早购得的产品（“早进早出”原则）；
- 请在保质期内使用完毕；
- 包装打开后应完好密封，以保持包装中的产品新鲜并防止其污染。


 **牛奶：**未正确使用牛奶可能对身体健康造成危害！  
请务必遵守以下几点：

- 不得使用生牛奶；
- 只能使用经过巴氏消毒或超高温处理的牛奶；
- 只能使用均质化的牛奶；
- 使用温度为 3 - 5° C 的冷藏牛奶；
- 处理牛奶时应戴好防护手套；
- 直接使用原包装中的牛奶；
- 不得向原包装中添加牛奶；
- 加注前须彻底清洗拉花杯；
- 打开包装前检查是否有损坏；
- 不得添加超过一天使用量的牛奶；
- 未使用完的牛奶不得倒入原包装中存储；
- 牛奶应储存在干燥和阴凉（最高7° C）处；
- 将牛奶与清洁剂分开存放；
- 应首先使用最早购得的产品（“早进早出”原则）；
- 请在保质期内使用完毕；
- 包装打开后应完好密封，以保持包装中的产品新鲜并防止其污染。

## 5 安装与调试


### 5.1 安放要求

#### 5.1.1 地点

 下述条件适合放置咖啡机。如果不能保证这些条件，则可能损坏机器。请务必遵守以下条件：

- 安装面必须稳固、平坦，在承受咖啡机重量的情况下不会变形；
- 禁止置于高温表面或热源附近，并避免太阳光直射；
- 咖啡机不可安放至人员照不到的位置；
- 现场安装图纸上规定的能源接口与机器位置的距离不超过1m；
- 为保养工作和操作保留一定的空间：
  - 上方留出足够的空间填充咖啡豆；
  - 器背面与墙壁之间保持最低5cm的距离（空气循环）；
  - 守当地烹饪技术方面的有效规定。


#### 5.1.2 放置环境

 下述气候条件适合放置咖啡机。如果不能保证这些条件，则可能损坏机器。请务必遵守以下条件：

- 周围温度保持在 +10°C 至 +40°C （ 50°F 至 104°F ）；
- 相对空气湿度最大为 80 % rF；
- 咖啡机仅为室内使用而设计。不得在户外使用，防止受到天气影响（雨雪霜冻）；
- 如果咖啡机所处的环境温度低于 0°C，机器不启动。


#### 5.1.3 供电条件

➤ 必须根据所在国的相关规定进行电气连接。安装地点的电压必须与铭牌上给出的电压保持一致。

 小点电击：触电危险！  
请务必遵守以下几点：

- 必须使用铭牌上注明安培值的熔断器保护！
- 设备的所有相位必须能够与电网断开；
- 现场的电气设备必须根据 IEC 364 (DIN VDE 0100) 完成连接；
- 电源线损坏时不得运行机器。
- 咖博士 公司建议您不要使用延长电缆线！如果一定要使用延长电缆线（最小横截面：1.5 mm<sup>2</sup>），则请遵守电源线的生产商数据（使用说明书）以及当地的规定；
- 布置电源线时确保电源线不会将人员绊倒。不要让电源线穿过锋利的边角或垂在空中，也不得夹住电缆。另外，电缆不得置于高温物品上方，且须防油和腐蚀性清洁剂；
- 不得通过电源线提起或拉扯设备。不得通过拉扯电源线将插头从插座中拔出。不得用湿手接触电源线或插头！禁止将湿的插头插入插座！

#### 5.1.4 接水条件

 劣质原料以及水质不佳时可能损坏机器。  
请务必遵守以下几点：

- 水必须清洁而且每升水中的氯含量不得超过 100 mg；
- 请勿向咖啡机内添加具有腐蚀性的水；
- 碳酸盐硬度不得超过 5~6° dKH（德国碳酸盐硬度）或 8.9~10.7° fKH（法国碳酸盐硬度），且总硬度值必须始终高于碳酸盐硬度。pH 值必须在 6.5~7 之间；
- 必须按照现行规定以及所在国家的规定连接水源。如果机器连接到新安装的水管上，则必须对水管和进水软管进行彻底冲洗，以防止污渍进入机器。

## 5.2 首次运行

连接电源：将咖啡机电源从保护袋中取出，插入电源插座中。



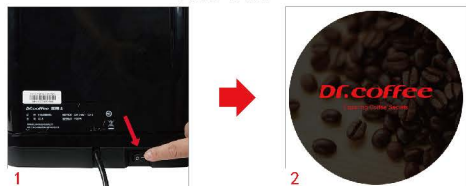
填充咖啡豆：打开咖啡豆盒盖，将咖啡豆加入到豆盒中，然后装好盖子。



水箱加水：抽出水箱，将水箱内清洗干净，然后加入纯净水至八分满即可，然后装回水箱。



启动咖啡机：如图按下机器背后的电源开关，咖啡机接通电源。咖啡机启动，屏幕显示开机界面，开机完成，咖啡机准备就绪，等待制作饮品。



## 5.3 启动关闭咖啡机

步骤1：待机状态下，长按3秒咖啡机顶部的圆形按键；再根据咖啡机界面提示进行操作，关机完成后进入软关机状态。（软关机状态长按圆形按键3秒，重新启动咖啡机。）



步骤2：在软关机的状态下，按下咖啡机背面电源开关彻底切断咖啡机电源。（注意：请勿在开机状态直接断电，以免对机器造成伤害。）



## 5.4 拆装与安装豆盒

拆卸豆盒：双手握住豆盒两端（避免碰到豆盒下方的黑色件）逆时针旋转，至转箭头指向解锁位置后向上取出豆盒。



安装豆盒：将豆盒放在咖啡机豆盒安装处，并使箭头指向解锁位置，然后双手握住豆盒（避免碰到豆盒下方黑色件）顺时针旋转至箭头指向锁位置。



## 6 饮品制作

### 6.1 咖啡饮品

▶ 例如：制作一杯“意式浓缩”咖啡。

步骤1：点击“意式浓缩”饮品或使用旋转圈，至屏幕中央出现意式浓缩；



步骤2：点击屏幕中间的意式浓缩；



步骤3：调节饮品参数后，点击确定，咖啡开始制作；



步骤4：饮品制作过程中…，点击“取消”，可立即停止制作。



### 6.2 牛奶饮品

▶ 例如：制作一杯“奶泡”。

步骤1：在拉花杯中倒入适量牛奶；



步骤2：点击蒸汽，将蒸汽杆放入装有牛奶的拉花杯中；



步骤3: 蒸汽杆开始出蒸汽时调整拉花杯的角度, 以便制作热牛奶或热奶泡;



步骤4: 制作完成后, 点击屏幕上的取消按钮, 蒸汽杆停止出蒸汽。



### 6.3 热水制作

例如: 制作一杯“热水”。

步骤1: 点击“热水”饮品或使用旋转圈, 使屏幕中央出现热水;



步骤2: 点击屏幕中央的热水;



步骤3: 调节饮品参数后点击确定, 开始制作饮品;



步骤4: 制作过程中点击取消, 可立即停止制作。



## 7 清洁与保养

### 7.1 日常清洁

日常清洁操作需每天进行。

#### 7.1.1 冲煮系统快速冲洗

步骤1: 点击屏幕下方的设置图标;



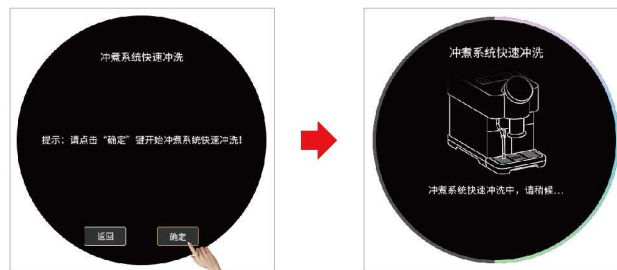
步骤2: 屏幕中间出现维护保养, 点击确定;



步骤3: 屏幕中央滑动到冲煮系统快速冲洗, 点击确定;



步骤4: 进入冲煮系统快速冲洗界面, 点击确定, 进行冲煮系统快速冲洗。



✓ 冲煮系统快速冲洗完成, 自动返回主界面

### 7.2 定期保养

定期保养项目, 需要操作人员按照咖啡机清洗说明的步骤来操作。

#### 7.2.1 冲煮系统深度清洗

步骤1: 点击屏幕下方的设置图标;



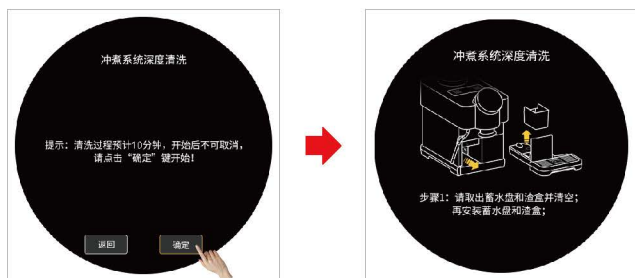
步骤2: 屏幕中间出现维护保养, 点击确定;



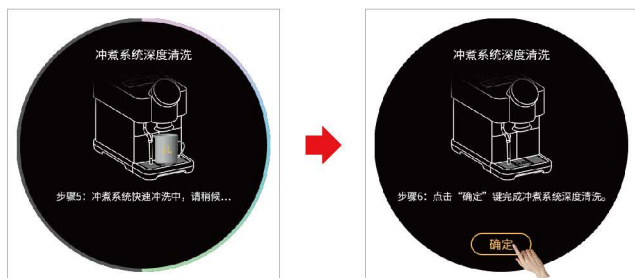
步骤3：屏幕中央滑动到冲煮系统深度清洗，点击确定；



步骤4：进入冲煮系统深度清洗界面，点击确定，进行冲煮系统深度清洗；



步骤5：根据屏幕提示操作，进行冲煮系统深度清洗。



## 7.2.2 咖啡机除垢

步骤1：点击屏幕下方的设置图标；



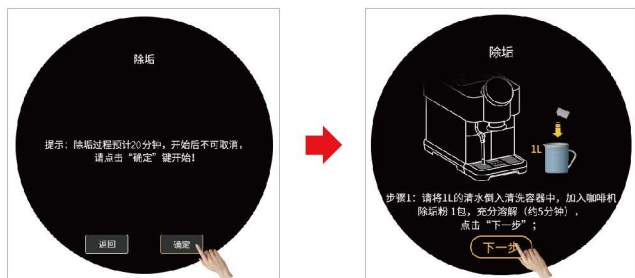
步骤2：屏幕中央出现维护保养，点击确定；



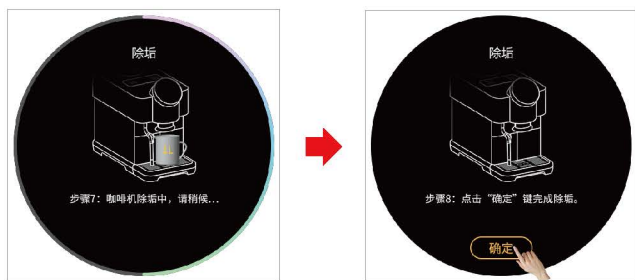
步骤3：屏幕中央滑动到除垢，点击确定；



步骤4：进入除垢界面，点击确定。



步骤5：根据屏幕提示操作进行除垢。



### 7.2.3 磨豆粗细调节

步骤1：双手握住豆盒下方的磨豆调节圈，旋转磨豆调节圈(刻度盘的数值越大表示越粗，越小表示越细)。注意事项：仅在磨豆工作状态下调节磨豆档位，每次只能朝一个方向调节。



## 8 日常使用与维护注意事项

- ▶ 请勿在咖啡豆盒里加水；
- ▶ 咖啡机运行过程中，请不要强行拿出豆渣盒、废水盘、水箱、豆盒等部件；
- ▶ 外接水箱只能加入常温的纯净水，请不要添加热水或冰水；
- ▶ 建议使用中度烘焙或中深度烘焙和油性不大的咖啡豆。不建议使用深度烘焙或者炭烧和油性非常大的咖啡豆；
- ▶ 当饮品流出时，请不要将手放在咖啡机出口处，以免烫伤；
- ▶ 制作蒸汽时，请不要将手放在蒸汽杆出口处，以免烫伤；
- ▶ 制作蒸汽过程中，如需调整蒸汽杆角度时，请使用蒸汽杆上的把手调整，切勿直接用手触摸蒸汽杆表面，以免烫伤；
- ▶ 机器清洁时，请不要用毛刷或清洗剂，以免损坏咖啡机外观，请用软布沾水擦拭；
- ▶ 往水箱加水豆盒加豆时，请不要超过MAX线，如无MAX线，装8分满即可；
- ▶ 制作饮品过程中，机器自检复位中，自动清洗过程中，请勿切断电源；
- ▶ 请根据咖啡杯的高度，适当调节咖啡出口高度，避免咖啡、热水等饮品外溅；
- ▶ 关机时请按照正确的步骤操作：请进入屏幕的关机界面，点击“关机”，按照屏幕提示进行操作，完成长按机器后顶部开关3秒后屏幕熄灭，再按下咖啡机背后的电源开关断电。请勿直接按下电源开关或拔电源插头；
- ▶ 每天机器关机停止使用后，请将机器中的咖啡渣与废水倒尽并清洗干净；
- ▶ 为保证咖啡的品质，建议每日清洗水箱并更换水箱里面的水；
- ▶ 本产品不能浸入水中清洗。



## 9 故障检查与处理

故障	检查与处理
水箱缺水	1、水箱里面的水已经低于检测水位；水箱未安装到位；距离传感器太远；水位检测板损坏。 2、取出水箱，并往水箱添加纯净水至最大水位线位置；重新将水箱安装到位；更换新的水位检测板。
容渣盒已满	1、从上一次清空容渣盒后，容渣盒里的渣饼累计计数已达到10个。 2、拉出蓄水盘，将容渣盒取出，并清空渣盒。
豆盒缺豆	1、豆盒里面的咖啡豆已经用完；豆盒中的咖啡豆油渍太大黏结成块。 2、往豆盒里添加适量的咖啡豆；搅拌豆盒中的咖啡豆至松散状态。
豆盒未安装到位	1、豆盒未安装到位；豆盒感应器损坏；豆盒的感应磁铁丢失或损坏。 2、重新安装豆盒；更换新的豆盒感应器；更换新的豆盒感应磁铁。
蓄水盘未安装到位	1、蓄水盘未安装到位；蓄水盘感应器损坏；蓄水盘的感应磁铁丢失或损坏。 2、重新安装蓄水盘；更换新的蓄水盘感应器；更换新的蓄水盘感应磁铁。
蓄水盘水满	1、蓄水盘里面的废水已满；蓄水盘的水位监测金属端子脏污。 2、拉出蓄水盘，并清空废水；清洁监测端子并擦干。
环境温度过低	1、检测到咖啡机使用的环境温度低至0°C或0°C以下。 2、关闭咖啡机电源，改善环境温度在10°C~40°C后重新开机。
电热盘供水异常	1、多次系统缺水，补水未成功。 2、关机后重新启动机器。
系统缺水	1、连续3杯最大饮品制作后，系统若提示缺水且无法正常补水，需等待10分钟后继续补水。 2、水箱滤网堵塞；水箱没有安装到位；冲泡器滤网堵塞；流量计损坏。 3、检查水源后。点击“补水”键，选择正确的供水方式后，自动进行补抽水；检查水箱出水口，并重新安装到位；将滤网清理干净，重新安装并将水箱推到底为止；药片清洗冲泡器滤网或拆下清洗更换新的水泵更换新的流量计；关闭机器电源并重新启动。
无法出蒸汽	1、蒸汽孔堵塞，检查并疏通蒸汽管路。

故障	检查与处理
系统压力过大	1、冲泡器过滤网或管路堵塞；研磨的咖啡粉过细；研磨粉量过多，超出冲泡器的极限；制作咖啡的过程中，水泵抽进空气，导致压力大。 2、点击“冲洗”键对咖啡机进行快速冲洗；将咖啡机研磨的档位，向数字大的方向调节，表示调粗，数字越大越粗；清理导水座滤网。
冲泡器自检	1、冲泡器转动的位置不对；冲泡器损坏；冲泡器传动组损坏。 2、点击“自检”键进行自动复位自检；更换新的冲泡器，更换新的传动组。
冲煮系统需要深度清洗	1、咖啡机累计制作，达到设定的累计杯数后，提示需要深度清洗冲煮系统；在服务菜单中，可修改设定提示的杯数阈值。 2、点击警告上的“立即”按钮，进行冲煮系统深度清洗。具体操作方法参考产品说明书，或维修手册内容。
咖啡机需要除垢	1、咖啡机累计制作，达到设定的杯数或时间后，提示需要除垢；在服务菜单中，可修改设定提示的杯数阈值。 2、点击警告上的“立即”按钮，进行除垢。具体操作方法参考产品说明书，或维修手册内容。
漏水	1、机器内部漏水。 2、拆开机器的外观，检查具体漏水位置；更换漏水位置的配件。
不出咖啡	1、研磨的咖啡粉太细；研磨的出粉量太多；冲泡器过滤网堵塞；冲泡器漏水或损坏；导水座滤网或进水口滤网堵塞。 2、将磨豆机的研磨度调粗；进行研磨量的校准；拆下冲泡器清洗滤网；使用药片进行冲煮系统深度清洗；拆下冲泡器重装或者更换新的冲泡器；清理并疏通滤网或更换新的滤网。
冲煮系统异常	1、当提示“冲泡器自检”，连续点三次“自检”还不能通过时，将提示“冲煮系统异常”；冲泡器被异物卡住；冲泡器传动组损坏；冲泡器损坏；主控板损坏。 2、尝试关闭机器电源并重新启动；拆下冲泡器检查并清理；更换新的冲泡器传动组；更换新的冲泡器；更换新的主控板。
HMI通信异常	1、主板与显示板通信线脱落或受损；主控系统与显示系统程序版本不匹配；主控板损坏；HMI板损坏。 2、检查线束插头并重插；重新升级主控和显示系统；更换新的主控板；更换新的HMI板。
电热盘NTC异常	1、电热盘NTC温度感应器连接线脱落或断裂；NTC温度感应器损坏；电热盘温度超过180°C。 2、检查连接线，并重新安装或更换；更换新的NTC温度感应器；关闭机器电源线等待约30分钟后，重新启动；更换新的电热盘组件。
无法开机	1、机器未接入电源；连接的电源电压过低；机器尚未启动；开关电源板损坏；总电源保险熔断。 2、请检查，机器是否已经接入电源；连接符合咖啡机要求的电压电源；检查机器的电源开关是否打开；更换新的开关电源板，更换新的保险。
死机	1、系统意外停止运行。 2、关闭机器电源，等待约5秒后，重新开机；升级咖啡机系统程序。

## 10 限制物质申明

- 本表格是根据SJ/T11364《电子电气产品有害物质限制使用标识要求》和GB/T26572《电子电气产品中限用物质的限量要求》对本产品零部件中所含限制使用的有害物质含量所做的申明。



部件名称	有害物质					
	铅(Pb)	汞(Hg)	镉(Cd)	六价铬(CR(VI))	多溴联苯(PBB)	多溴二苯醚(PBDE)
印刷电路板	×	○	○	○	○	○
塑料	○	○	○	○	○	○
硅橡胶	○	○	○	○	○	○
金属	×	○	○	○	○	○
附件	○	○	○	○	○	○

- 本表格根据SJ/T11364的规定编制。

- ○：表示该有害物质在该部件所有均质材料中的含量均在GB/T26572规定的有害物质限量要求以下。
- ×：表示该有害物质至少在该部件的某一均质材料中的含量超出GB/T26572规定的有害物质限量要求。

### 《废弃电器电子回收处理条例》提示性说明

咖博士倡导环保和低碳的消费体验，建议拥有咖博士产品的用户不再需要此产品时，应遵守国家废弃电器电子产品回收处理相关法律法规，将其交给当地具有国家认可的回收处理资质的厂商进行回收处理，降低资源浪费，保护地球自然环境。

## 11 食品安全申明

尊敬的客户：  
您好！

为了您能够安全、安心的使用本产品，特此申明：本产品与食品接触部件符合相应的食品安全国家标准的规定。

与食品接触部件符合国家标准的目录			
部件名称	材质	执行的国家标准	检测结果
豆仓组件	ABS、AS、TPE	GB4806.7-2016	符合标准要求
咖啡冲泡组件	ABS、PA、POM PPSU、氟橡胶 不锈钢	GB4806.7-2016 GB4806.11-2016 GB4806.9-2016	符合标准要求
水箱	ABS、PA 硅胶、不锈钢	GB4806.7-2016 GB4806.11-2016 GB4806.9-2016	符合标准要求
咖啡豆研磨组件	PA、POM、TPE 硅胶、氧化铝陶瓷 不锈钢	GB4806.7-2016 GB4806.11-2016 GB4806.4-2016 GB4806.9-2016	符合标准要求
饮品出口组件	PA、硅胶	GB4806.7-2016 GB4806.11-2016	符合标准要求
管路系统 (包含流量计、水泵、 硅胶管、分向阀等)	PA、PBT POM、PPS PTFE(铁氟龙) 氟橡胶、硅胶 氧化铝陶瓷	GB4806.7-2016 GB4806.11-2016 GB4806.4-2016	符合标准要求
蒸汽杆组件	硅胶、不锈钢	GB4806.11-2016 GB4806.9-2016	符合标准要求
拉花杯	不锈钢	GB4806.9-2016	符合标准要求

注：本系列产品包含以上食品接触材料，部分机型可能不含个别材料，请以实际产品为准。

## 12 责任与质保

### 12.1 用户责任

- ▶ 用户必须确保由 咖博士 公司的技术服务人员、其委托人员或其他授权人员定期维护并检查安全装置。
- ▶ 质量缺陷务必在 30 天内书面告知 咖博士 公司。对于隐藏的缺陷，这一期限延长至安装之后的 12 个月之内（工作报告，移交记录）。
- ▶ 涉及安全的零部件，如安全阀、安全恒温器、煮水器等不允许维修。所述零部件必须进行更换！
- ▶ 这些措施由 咖博士 公司的客服技术人员或服务合作机构在执行保养时完成。

### 12.2 质保和赔偿责任

- ▶ 如果由于以下原因造成人身伤害或者财产损失，我公司将不承担质保和赔偿责任：
  - 未按照规定正确使用机器。
  - 错误地安装、调试、操作、清洁和保养设备以及附属的选配设备。
  - 未遵守保养时间间隔。
  - 安全装置和防护装置受损、安装错误或失效时继续使用本机器。
  - 未遵守使用说明书中有关机器保存、安装、操作、使用和保养方面的安全须知。
  - 未在正常状态下使用该机器。
  - 未正确地进行维修。
  - 使用非 咖博士 公司的原装零件。
  - 使用非 咖博士 公司推荐的清洁剂。
  - 由异物、意外、故意破坏以及不可抗力而造成的损坏。
  - 将异物塞入机器或者用异物打开机器外壳。
- ▶ 仅当遵守规定的保养和维护间隔，且使用向制造商或授权供应商订购的原装备件时，制造商才承担所有可能出现的赔偿责任。
- ▶ 咖博士 公司的“一般商业条款”适用。